



POWIAT WIERUSZOWSKI

POWIATOWY URZĄD PRACY W WIERUSZOWIE



ul. Ludwika Waryńskiego 15, 98 – 400 Wieruszów

tel. 62 78 41 553; fax. 62 78 41 149

www.pup.wieruszow.pl

e-mail: lowe@praca.gov.pl



SPRAWOZDANIE Z DZIAŁALNOŚCI POWIATOWEGO URZĘDU PRACY W WIERUSZOWIE ZA 2015 ROK

W ZAKRESIE PROMOCJI ZATRUDNIENIA,
ŁAGODZENIA SKUTKÓW BEZROBOCIA
ORAZ AKTYWIZACJI ZAWODOWEJ

WIERUSZÓW, 2016 R.

I RYNEK PRACY POWIATU WIERUSZOWSKIEGO

1. CHARAKTERYSTYKA LOKALNEGO RYNKU PRACY

Terytorium powiatu wieruszowskiego obejmuje obszar 7 gmin (6 gmin wiejskich i 1 gminę miejsko-wiejską) o łącznej powierzchni 57.713 ha.

Gminy powiatu wieruszowskiego.



Sieć osadniczą tworzy 1 miasto – Wieruszów i 158 miejscowości wiejskich. Siedzibą władz Powiatu jest miasto Wieruszów.

Liczba mieszkańców Powiatu Wieruszowskiego, według stanu na dzień 31.XII.2014 roku wynosi **42.196 osób**, w tym 21.309 kobiet i 20.887 mężczyzn. Miasto Wieruszów natomiast zamieszkuje **8.653 osoby**, w tym 4.469 kobiet i 4.184 mężczyzn. Gęstość zaludnienia wynosi 73 osoby na 1 km².

Przeciętne miesięczne wynagrodzenia brutto w relacji do średniej krajowej (Polska=100) w 2014r. wyniosło **69,9% - 2.797,73 zł** (w 2013 r. 70,2% - 2.722,07 zł, w 2012 r. 70,0% - 2.620,86 zł).

Tabela 1. Liczba ludność w powiecie wieruszowskim w latach 2010 – 2014.

Lp.	Powiat wieruszowski	2010 rok	2011rok	2012 rok	2013 rok	2014 rok
1.	Liczba ogółem	42.465	42.372	42.281	42.260	42.196
2.	Kobiety	21.425	21.414	21.371	21.338	21.309

3.	Mężczyźni	21.040	20.950	20.910	20.922	20.887
4.	Zamieszkali w mieście	8.821	8.766	8.745	8.723	8.727
5.	Zamieszkali na wsi	33.644	33.606	33.589	33.537	33.469

Źródło: GUS- Bank Danych Lokalnych, wg stanu na 31 XII. 2014 r.

Udział ludności wg ekonomicznych grup wieku w stosunku do ludności ogółem w powiecie wieruszowskim przedstawia się następująco:

- 1) w wieku przedprodukcyjnym – 8.069 osób – tj. 19,1%,
- 2) w wieku produkcyjnym – 26.536 osób – tj. 62,9%,
- 3) osoby w wieku poprodukcyjnym – 7.591 osoby – tj. 18,0%.

Tabela 2. Liczba ludność w gminach powiatu wieruszowskiego wg stanu na dzień 31.XI.2014 r.

Lp.	Jednostka terytorialna	Liczba ludności ogółem				
		2010 r.	2011 r.	2012 r.	2013 r.	2014 r.
1.	Gmina Wieruszów	14.402	14.349	14.347	14.338	14.275
	✓ obszar miejski	8.821	8.766	8.745	8.723	8.653
	✓ obszar wiejski	5.581	5.583	5.602	5.615	5.622
2.	Gmina Bolesławiec	4.115	4.096	4.082	4.079	4.072
3.	Gmina Czastary	3.971	3.983	3.934	3.985	3.953
4.	Gmina Galewice	6.229	6.254	6.263	6.198	6.248
5.	Gmina Lututów	4.692	4.673	4.616	4.615	4.645
6.	Gmina Łubnice	4.162	4.134	4.143	4.155	4.131
7.	Gmina Sokolniki	4.894	4.884	4.896	4.890	4.872
8.	Ludność powiatu ogółem	42.465	42.373	42.281	42.260	42.196

Źródło: GUS- Bank Danych Lokalnych, wg stanu na 31.XII.2014 r.

2. SYTUACJA GOSPODARCZA

Podmioty Gospodarki Narodowej wpisane do rejestru REGON:

- 1) podmioty gospodarki narodowej ogółem – **3.534 jedn. gosp.** (w 2013 r. - 3.508; w 2012 r. - 3.427),
- 2) sektor publiczny ogółem – **150 jedn. gosp.** (w 2013 r. - 151; w 2012 r. - 151 jedn. gosp.,

3) sektor prywatny ogółem – **3.384 jedn. gosp.**(w 2013 r. - 3.357; w 2012 r. - 3.276).

Podmiot gospodarki narodowej – osoba prawna, jednostka organizacyjna niemająca osobowości prawnej oraz osoba fizyczna prowadząca działalność gospodarczą. W systemie REGON pojęcie podmiotu gospodarki narodowej jest tożsame z pojęciem jednostki prawnej.

Tabela 3. Podmioty Gospodarki Narodowej wpisane do rejestru REGON w poszczególnych gminach powiatu oraz powiat wieruszowski ogółem.

Lp.	Gmina	Podmioty gosp. ogółem			Sektor publiczny			Sektor prywatny		
		2012 r.	2013 r.	2014 r.	2012 r.	2013 r.	2014 r.	2012 r.	2013 r.	2014 r.
1.	Wieruszów	1.575	1.597	1.585	48	48	49	1.527	1.549	1.536
2.	Bolesławiec	300	316	317	22	22	21	278	294	296
3.	Czastary	265	270	267	10	10	9	255	260	258
4.	Galewice	367	381	394	11	13	13	354	368	381
5.	Lututów	318	326	341	23	23	23	295	303	318
6.	Łubnice	287	295	295	13	13	13	274	282	282
7.	Sokolniki	315	323	335	22	22	22	293	301	313
8.	Powiat Wieruszowski	3.427	3.508	3.534	149	151	150	3.276	3.357	3.384

Źródło: GUS- Bank Danych Lokalnych, wg stanu na 31.XII.2014 r.

Powiat wieruszowski jest obszarem rolniczo-przetwórczym. W rejestrze REGON największą ilość stanowią podmioty gospodarki narodowej sektora prywatnego, z czego ponad 45,4% przypada na gminę Wieruszów. Dominują mikro i małe przedsiębiorstwa. W przetwórstwie przemysłowym na terenie powiatu znaczącą rolę odgrywają zakłady meblarskie i drzewne. Inną gałęzią przetwórstwa o silnej pozycji na terenie powiatu jest przetwórstwo mięsa. Do znaczących zakładów na terenie powiatu wieruszowskiego należy także zaliczyć zakłady wyspecjalizowane w szyciu koszul męskich i bluzek damskich .

3.STOPA BEZROBOCIA

Stopa bezrobocia, jest to wielkość statystyczna opisująca zjawisko bezrobocia, która wyraża w **procentach** stosunek liczby osób bezrobotnych do liczby osób aktywnych zawodowo .

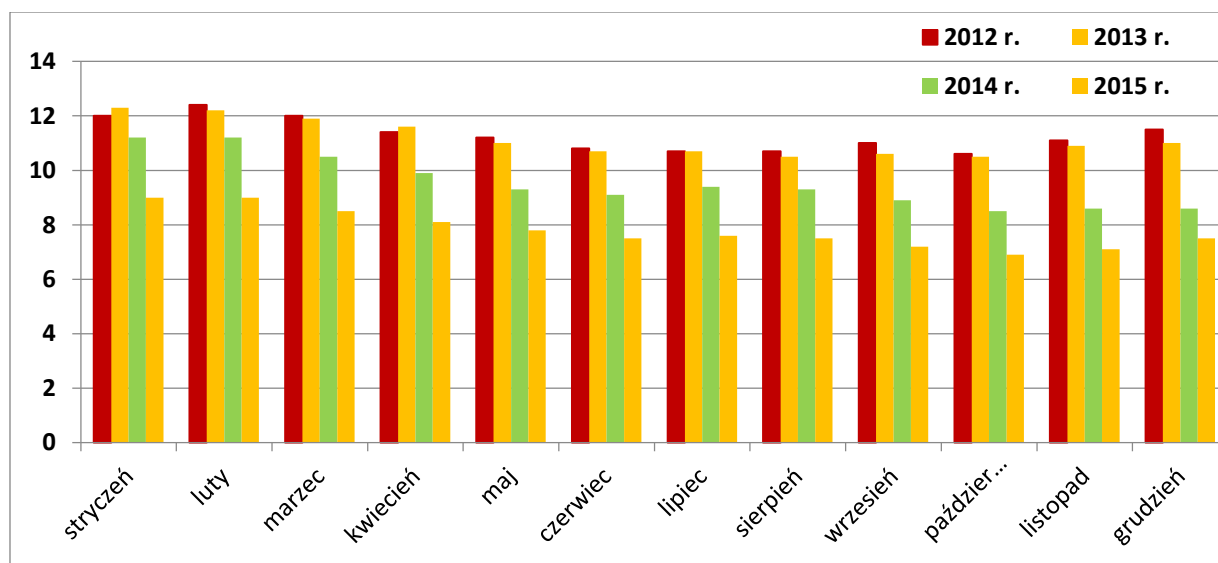
Stopa bezrobocia w powiecie wierszowskim na koniec grudnia 2015 r. kształtowała się na poziomie 7,5% (na dzień 31.12.2014r. -8,6 %). Stopa bezrobocia w województwie łódzkim wynosiła 10,3% , a w kraju 9,8%.

Zmiany wielkości stopy bezrobocia w powiecie wierszowskim w poszczególnych miesiącach w latach 2012 -2015 przedstawia poniższa tabela oraz wykres:

Tabela 4. Stopa bezrobocia w poszczególnych miesiącach w latach 2012 – 2015.

Rok	Miesiąc											
	I	II	III	IV	V	VI	VII	VIII	IX	X	XI	XII
2012	12,0	12,4	12,0	11,4	11,2	10,8	10,7	10,7	11,0	10,6	11,1	11,5
2013	12,3	12,3	11,9	11,6	11,0	10,7	10,7	10,5	10,6	10,5	10,9	11,0
2014	11,2	11,2	10,5	9,8	9,3	9,1	9,4	9,3	8,9	8,5	8,6	8,6
2015	9,0	9,0	8,5	8,1	7,8	7,5	7,6	7,5	7,2	6,9	7,1	7,5

Wykres 1. Stopa bezrobocia w poszczególnych miesiącach w latach 2012 – 2015.



Powiat wierszowski jest jednym z trzech powiatów w województwie łódzkim, obok skierniewickiego (6,6%) i rawskiego (6,8%) z najniższą stopą bezrobocia w województwie. Najniższa stopa bezrobocia w 2015 roku była w miesiącu październiku (6,9%).

4. LICZBA BEZROBOTNYCH

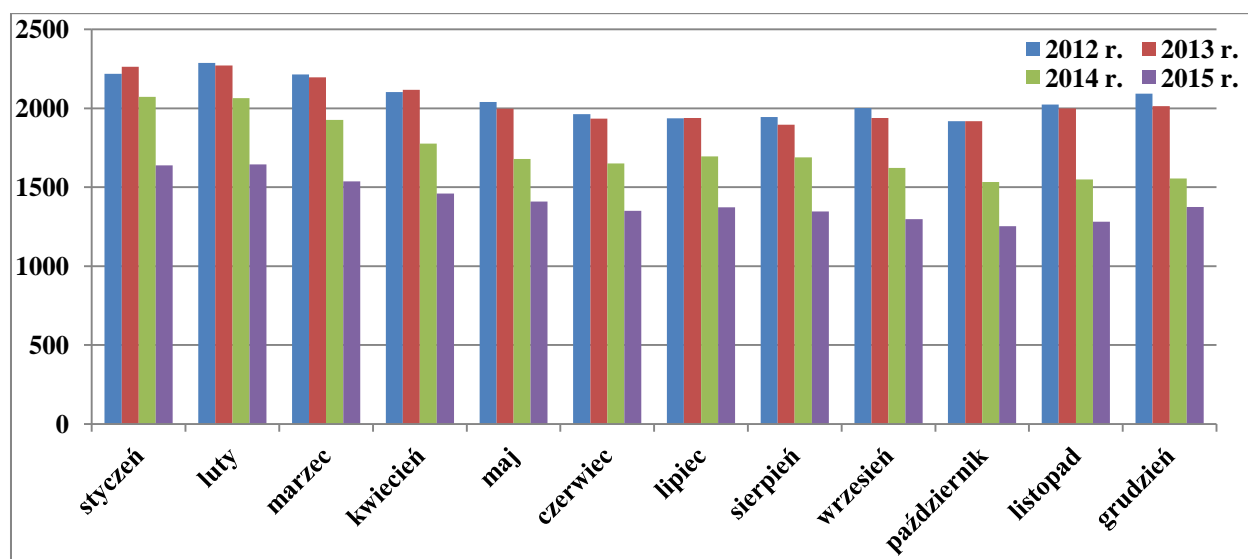
Liczba bezrobotnych zarejestrowanych w Powiatowym Urzędzie Pracy na koniec grudnia 2015 roku wynosiła **1.375 osób**, w tym **707 kobiet**, które stanowiły 51,4% ogółu zarejestrowanych bezrobotnych. Natomiast liczba bezrobotnych z **prawem do zasiłku** wynosiła **178 osób**, którzy stanowią **12,9%** ogółu zarejestrowanych bezrobotnych. Liczba osób niepełnosprawnych wynosiła 80 osób. W porównaniu do końca grudnia 2014 roku liczba zarejestrowanych bezrobotnych zmniejszyła się o 181 osób.

Zmiany liczby zarejestrowanych bezrobotnych w powiecie wierszowskim w poszczególnych miesiącach w latach 2012-2015 przedstawia poniższa tabela i wykres.

Tabela 5. Liczba zarejestrowanych osób bezrobotnych w poszczególnych miesiącach w latach 2012 – 2015.

Rok	Miesiąc											
	I	II	III	IV	V	VI	VII	VIII	IX	X	XI	XII
2012	2.219	2.288	2.214	2.102	2.040	1.963	1.936	1.944	2.002	1.919	2.023	2.092
2013	2.263	2.271	2.196	2.116	1.998	1.935	1.939	1.896	1.938	1.918	1.999	2.014
2014	2.073	2.064	1.927	1.776	1.678	1.651	1.696	1.688	1.622	1.533	1.548	1.556
2015	1.639	1.644	1.537	1.460	1.410	1.350	1.372	1.346	1.297	1.252	1.282	1.375

Wykres 2. Liczba zarejestrowanych osób bezrobotnych w poszczególnych miesiącach w latach 2012 – 2015.



Liczbę zarejestrowanych bezrobotnych na koniec grudnia 2014 i 2015 w poszczególnych gminach powiatu wierzuszwskiego oraz udział do ogółu osób bezrobotnych przedstawia poniższa tabela.

Tabela 6. Liczba zarejestrowanych osób bezrobotnych oraz udział bezrobotnych w poszczególnych gminach w latach 2014 – 2015 w powiecie wierzuszwskim.

Gmina	2014 rok		2015 rok	
	Liczba bezrobotnych	Udział % do ogółu bezrobotnych	Liczba bezrobotnych	Udział % do ogółu bezrobotnych
Gmina Wierzuszów	574	36,9	519	37,8
Gmina Galewice	256	16,5	200	14,6
Gmina Lututów	178	11,4	164	11,9
Gmina Łubnice	108	6,9	98	7,1
Gmina Sokolniki	180	11,6	156	11,3
Gmina Czastary	156	10,0	138	10,0
Gmina Bolesławiec	104	6,7	100	7,3
Ogółem	1.556	100,0	1.375	100,0

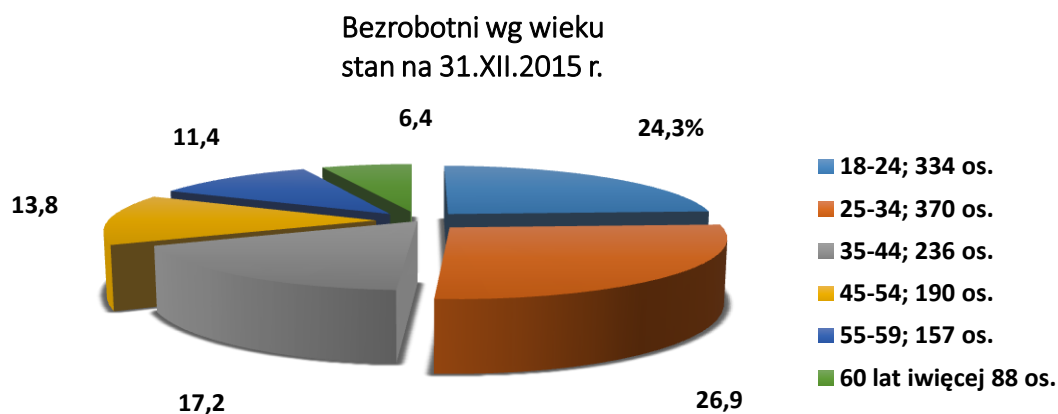
5. STRUKTURA BEZROBOCIA

Poprzez strukturę bezrobocia należy rozumieć wyrażony w procentach stosunek poszczególnych zbiorowości wyróżnionych według różnych kryteriów do ogółu bezrobotnych danego zbioru m.in. wieku, poziomu wykształcenia, stażu pracy, czasu pozostawania bez pracy, płci, miejsca zamieszkania.

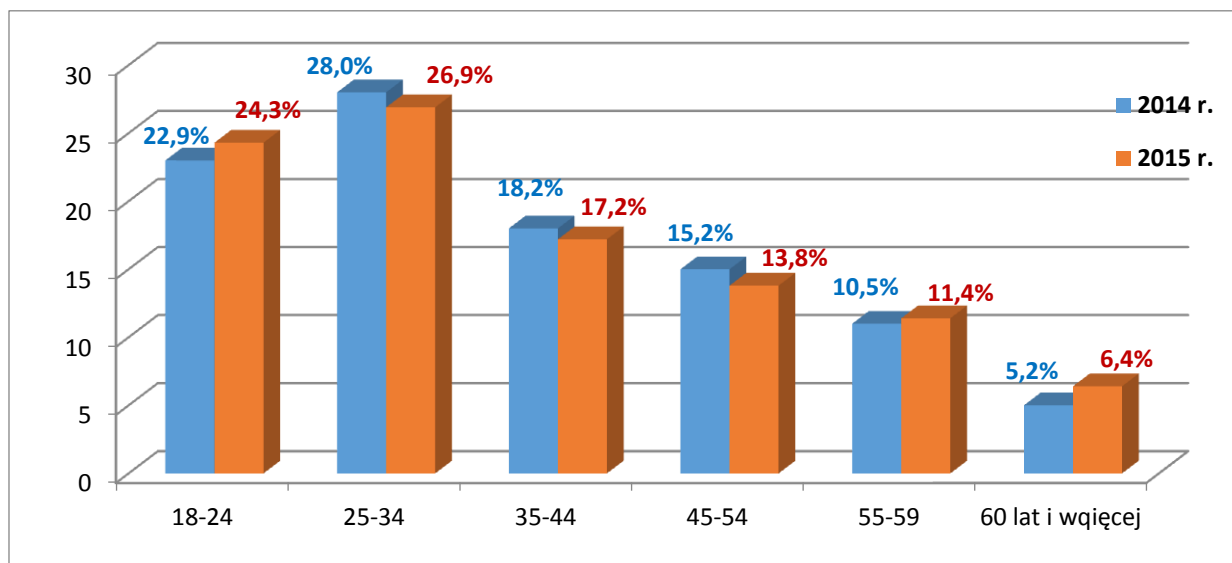
4.1. Bezrobotni według wieku

W strukturze zarejestrowanych osób bezrobotnych według wieku największą grupę stanowiły osoby w wieku 25-34 lata tj. 370 – 26,9% i 18-24 lata tj. 334 – 24,3%. Najmniejszy odsetek 6,4% odnotowano wśród osób powyżej 60 roku życia.

WYKRES 3. Bezrobotni zarejestrowani według wieku.



Wykres 4. Zmiany w strukturze według wieku w stosunku do 2014 roku.



Zmiany liczbowe w strukturze wiekowej bezrobotnych w stosunku do 2014 roku przedstawia poniższa tabela.

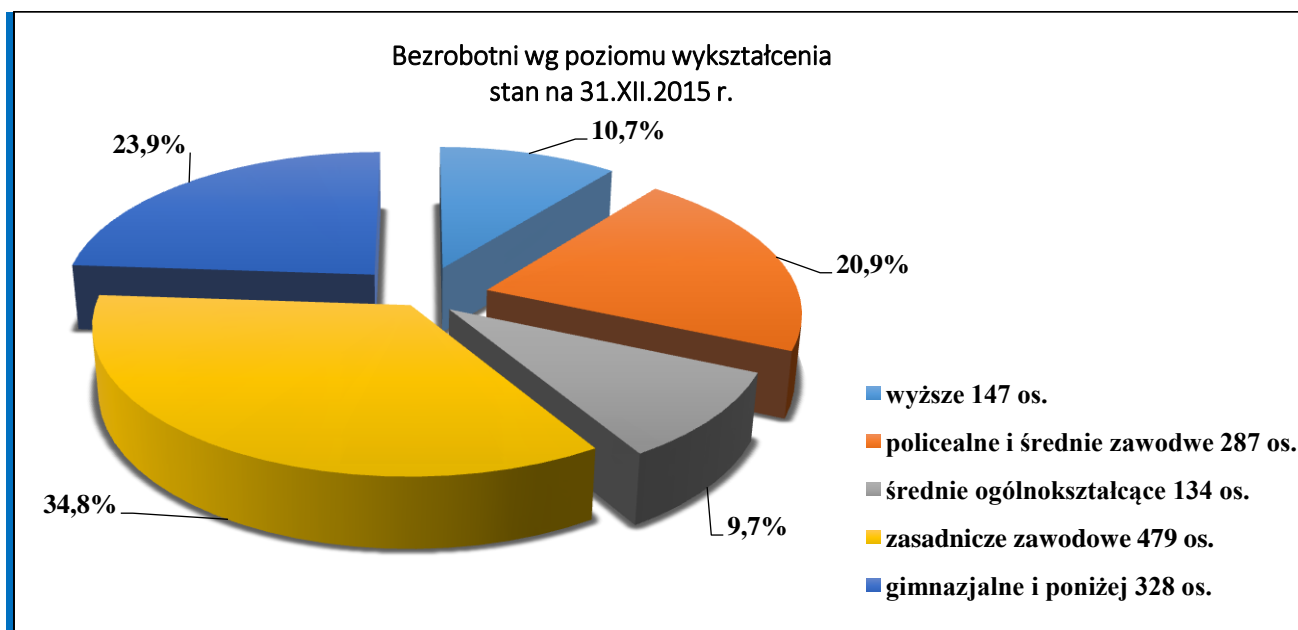
Tabela 7. Zmiany liczbowe osób bezrobotnych wg wieku w stosunku do 2014 roku.

	Bezrobotni według wieku					
	18-24	25-34	35-44	45-54	55-59	60 lat i więcej
31.XII.2014 r.	357	436	283	236	163	81
31.XII.2015 r.	334	370	236	190	157	88

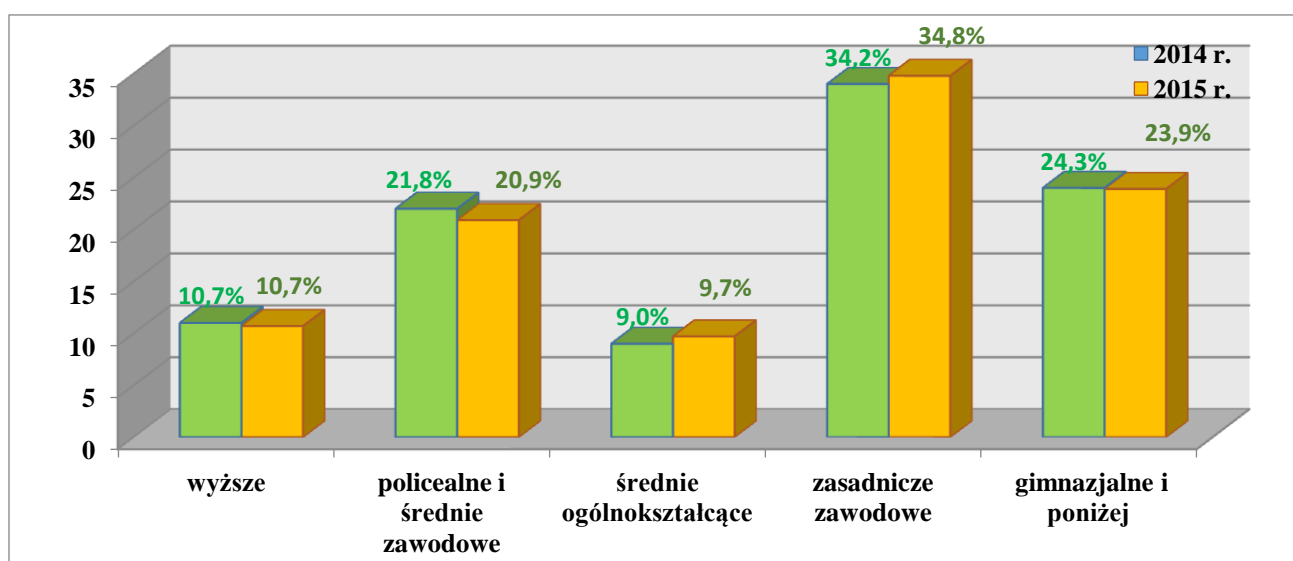
5.2. Bezrobotni według poziomu wykształcenia

Najmniej liczną grupą osób bezrobotnych na koniec grudnia 2015 r. byli bezrobotni z wykształceniem średnim ogólnokształcącym. Stanowili oni jedynie 9,7% ogółu zarejestrowanych bezrobotnych. Wśród 1375 bezrobotnych zarejestrowanych w Powiatowym Urzędzie pracy w Wieruszowie na koniec grudnia 2015 roku dominującą grupę stanowiły osoby z wykształceniem zasadniczym zawodowym – 34,8 % i niższym – 23,9% .

Wykres 5. Bezrobotni zarejestrowani według poziomu wykształcenia.



Wykres 6. Zmiany w strukturze według poziomu wykształcenia w stosunku do 2014 roku.



Zmiany liczbowe osób bezrobotnych według poziomu wykształcenia w stosunku do 2014 roku przedstawia poniższa tabela.

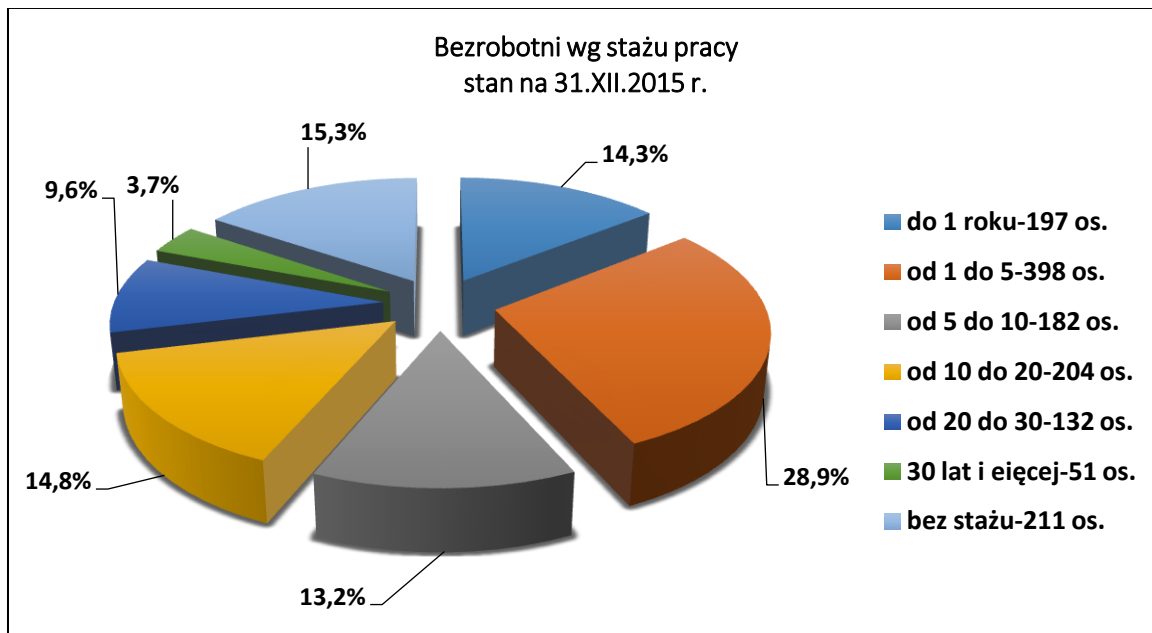
Tabela 8. Zmiany liczbowe w strukturze według poziomu wykształcenia w stosunku do 2014 roku.

	Bezrobotni według wykształcenia				
	wyższe	policealne i średnie zawodowe	średnie ogólnokształcące	zasadnicze zawodowe	gimnazjalne i poniżej
31.XII.2014 r.	166	340	140	532	378
31.XII.2015 r.	147	287	134	479	328

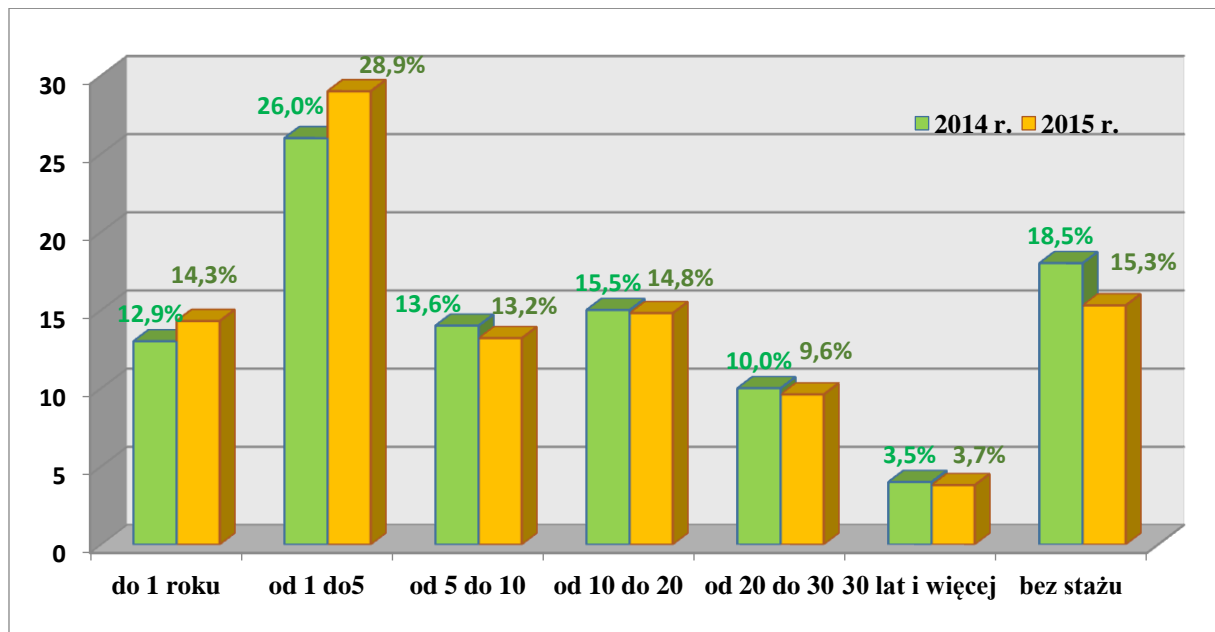
5.3. Bezrobotni wg stażu pracy

Badając strukturę osób bezrobotnych według stażu pracy największą grupę stanowiły osoby ze stażem pracy od 1 roku do 5 lat – 28,9% i bez stażu pracy – 15,3%. Najmniej stanowiły osoby ze stażem pracy 30 lat i więcej – 3,8% ogółu zarejestrowanych bezrobotnych.

Wykres 7. Bezrobotni według stażu pracy.



Wykres 8. Zmiany w strukturze bezrobotnych według stażu pracy w stosunku do 2014 roku.



Zmiany liczbowe w strukturze bezrobotnych według stażu pracy w stosunku do 2014 roku przedstawia poniższa tabela.

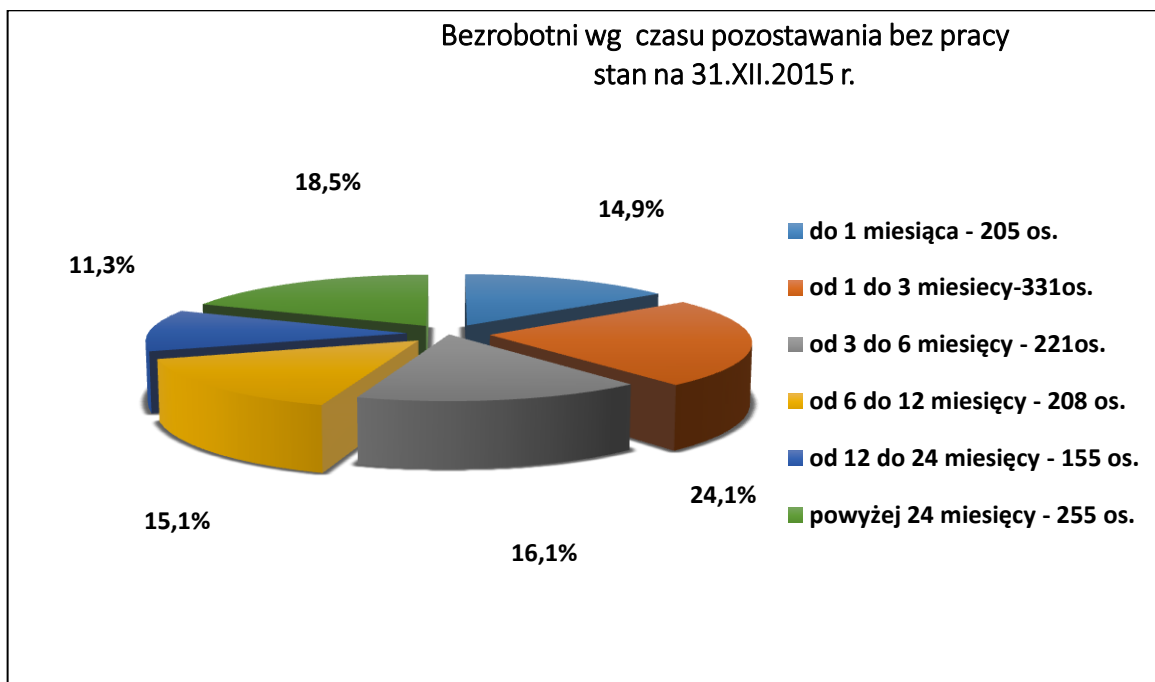
Tabela 9. Zmiany liczbowe w strukturze według stażu pracy w stosunku do 2014 roku.

	Bezrobotni według stażu pracy						
	do 1 roku	od 1 do 5	od 5 do 10	od 10 do 20	od 20 do 30	30 lat i więcej	bez stażu
31.XII.2014 r.	200	405	212	241	155	54	289
31.XII.2015 r.	197	398	182	204	132	51	211

5.4. Bezrobotni wg czasu pozostawania bez pracy.

Najmniej liczną grupą osób bezrobotnych według czasu pozostawania bez pracy były osoby pozostające bez pracy od 12 do 24 miesięcy – 11,3% (155 osób). Natomiast najliczniejszą grupę stanowiły osoby pozostające bez pracy od 1 do 3 miesięcy – 24,1% (331 osób).

Wykres 9.Bezrobotni według czasu pozostawania bez pracy



Wykres 10. Zmiany w strukturze osób bezrobotnych według czasu pozostawania bez pracy w stosunku do 2014 roku.

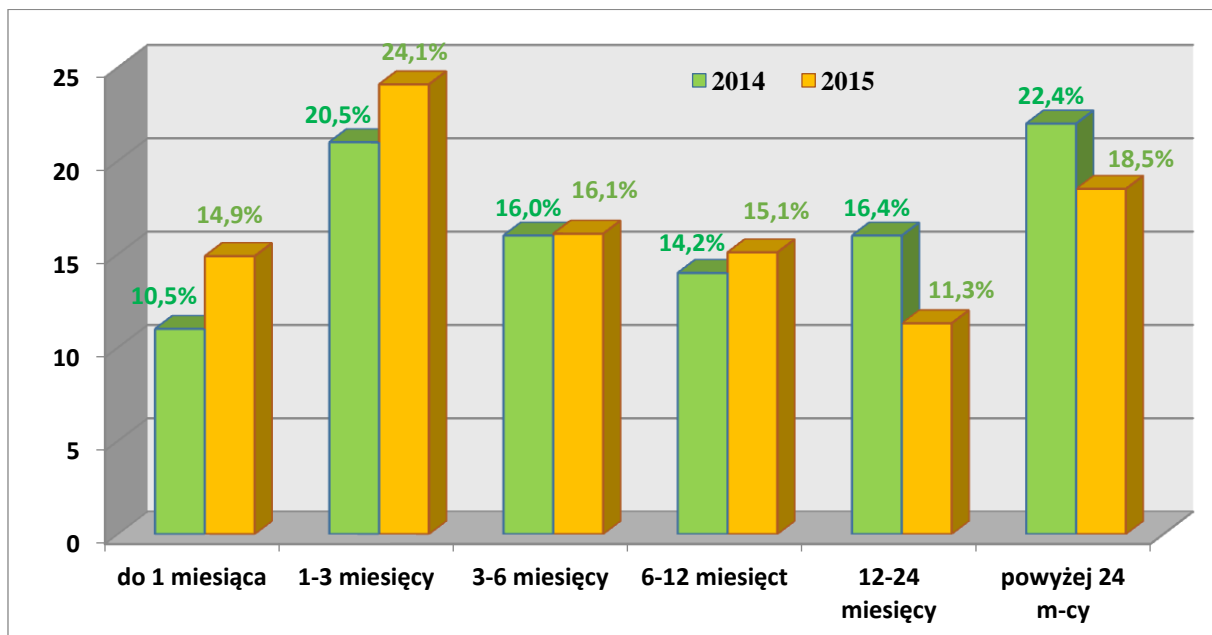
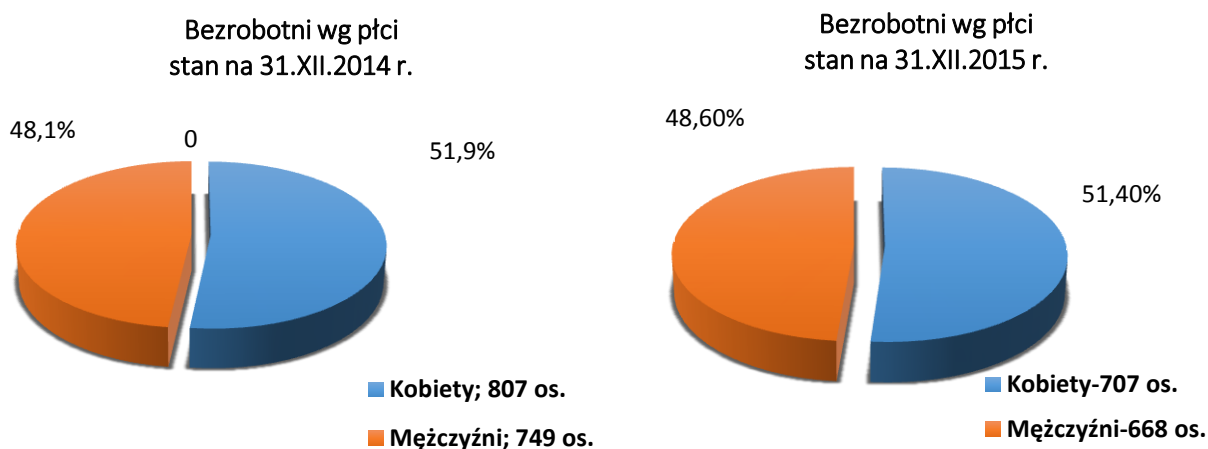


Tabela 10. Zmiany liczbowe w strukturze bezrobotnych według czasu pozostawania bez pracy w stosunku do 2014 roku.

	Bezrobotni według czasu pozostawania bez pracy					
	do 1 miesiąca	1-3 m-cy	3-6 m-cy	6-12 m-cy	12-24 m-cy	powyżej 24 m-cy
31.XII.2014 r.	163	319	250	221	255	348
31.XII.2015 r.	205	331	221	208	155	255

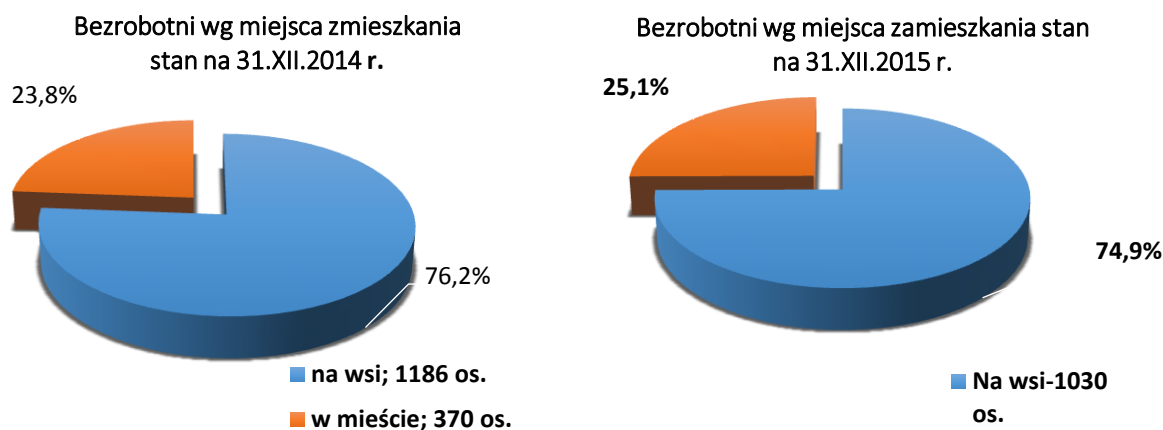
5.5. Bezrobotni wg płci

Wykres 11. Bezrobotni według podziału na płeć.



5.6. Bezrobotni wg miejsca zamieszkania

Wykres 12. Bezrobotni według miejsca zamieszkania.



5.7. Bezrobotni do 30 roku życia

Na dzień 31.12.2015r. w tutejszym urzędzie zarejestrowanych było 523 osób bezrobotnych do 30 roku życia , w tym 309 kobiet.

Struktura wg wykształcenia osób bezrobotnych do 30 roku życia przedstawia się następująco:

Wyższe -	78 osób	14,9%
Policealne i średnie zawodowe	108 osób	20,7%
Średnie ogólnokształcące	107 osób	20,5%
Zasadnicze zawodowe	155 osób	29,6%
Gimnazjalne i poniżej	75 osób	14,3%

5.8 Bezrobotni powyżej 50 roku życia

Na koniec grudnia 2015 roku wśród 1375 osób bezrobotnych będących w ewidencji Urzędu zarejestrowanych było 333 osób bezrobotnych powyżej 50 roku życia (w tym 102 kobiety), którzy stanowią 24,6 % ogółu bezrobotnych.

Posiadali oni następujące wykształcenie:

Wyższe	3	0,9 %
Policealne i średnie zawodowe	74	22,2%
Średnie ogólnokształcące	5	1,5%
Zasadnicze zawodowe	116	34,8%
Gimnazjalne i poniżej	135	40,5%

5.9. Osoby niepełnosprawne

Na koniec grudnia 2015 r. w rejestrze osób bezrobotnych, niepełnosprawnych pozostawało 80 osób, w tym:

1. 3 osoby – ze znacznym stopniem niepełnosprawności,
2. 20 osób – z umiarkowanym stopniem niepełnosprawności,
3. 57 osób – z lekkim stopniem niepełnosprawności.

Wśród niepełnosprawnych bezrobotnych zarejestrowanych najliczniejszą grupę stanowili:

- 1) 34 osoby – z wykształceniem zasadniczym zawodowym,
- 2) 75 osób – poprzednio pracujących,
- 3) 27 osób – pozostających bez pracy powyżej 12 miesięcy.

Osoby niepełnosprawne poszukujące pracy to osoby z orzecznym stopniem niepełnosprawności, które są uprawnione do pobierania renty lub innych świadczeń z tytułu stopnia niepełnosprawności bądź pozostają w zatrudnieniu.

Wśród 41 osób niepełnosprawnych poszukujących pracy zarejestrowanych na koniec grudnia 2015 roku to:

- 1) 15 osób – ze znacznym stopniem niepełnosprawności,
- 2) 25 osób – z umiarkowanym stopniem niepełnosprawności,
- 3) 1 osoba – z lekkim stopniem niepełnosprawności.

6. ZMIANY W POZIOMIE BEZROBOCIA („NAPŁYW” – „ODPŁYW”)

Zmiany w poziomie bezrobocia (fluktuacja) stanowią efekt działania dwóch zmiennych:

- 1) napływ do bezrobocia - liczba osób, które w danym okresie zostały zarejestrowane w urzędzie,
- 2) odpływ z bezrobocia - liczba osób, które w badanym okresie zostały z różnych przyczyn wyłączone z ewidencji osób bezrobotnych urzędu.

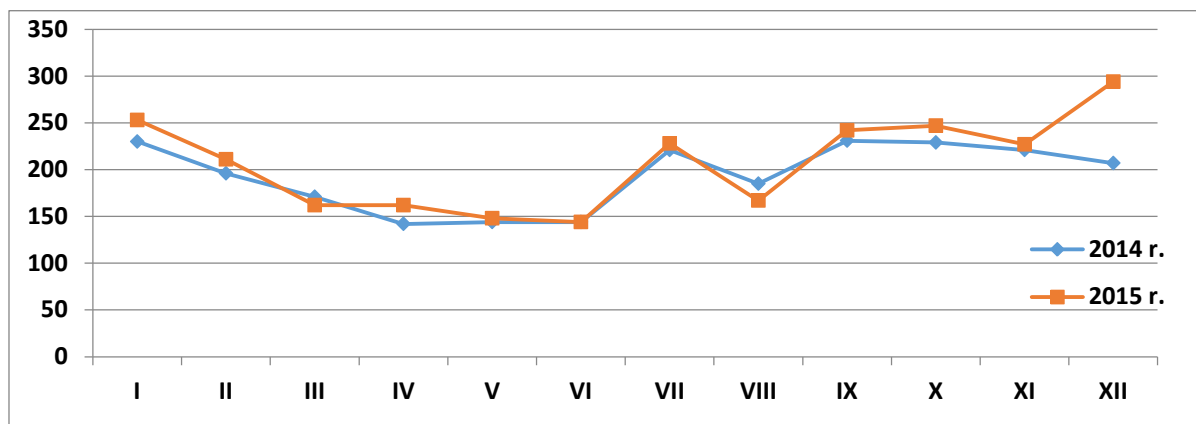
„**Napływ**” – w roku 2015 w Powiatowym Urzędzie Pracy w Wieruszowie zarejestrowało się ogółem **2.485 osób** (w 2014 r.- 2.321 osób) z tego:

- po raz pierwszy - 583
- po raz kolejny- 1902

Tabela 11. „Napływ” osób bezrobotnych w poszczególnych miesiącach w 2014 i 2015 roku.

Rok	Miesiąc												
	I	II	III	IV	V	VI	VII	VIII	IX	X	XI	XII	Razem
2014	230	196	171	142	144	144	221	185	231	229	221	207	2.321
2015	253	211	162	162	148	144	228	167	242	247	227	294	2.485

Wykres 13. „Napływ” osób bezrobotnych w poszczególnych miesiącach w 2014 i 2015 roku.



Odptyw – w Powiatowym Urzędzie Pracy w Wieruszowie z ewidencji osób bezrobotnych w 2015 roku ogółem wyłączono **2.666 osób** (w 2014 r. - 2.779 osób).

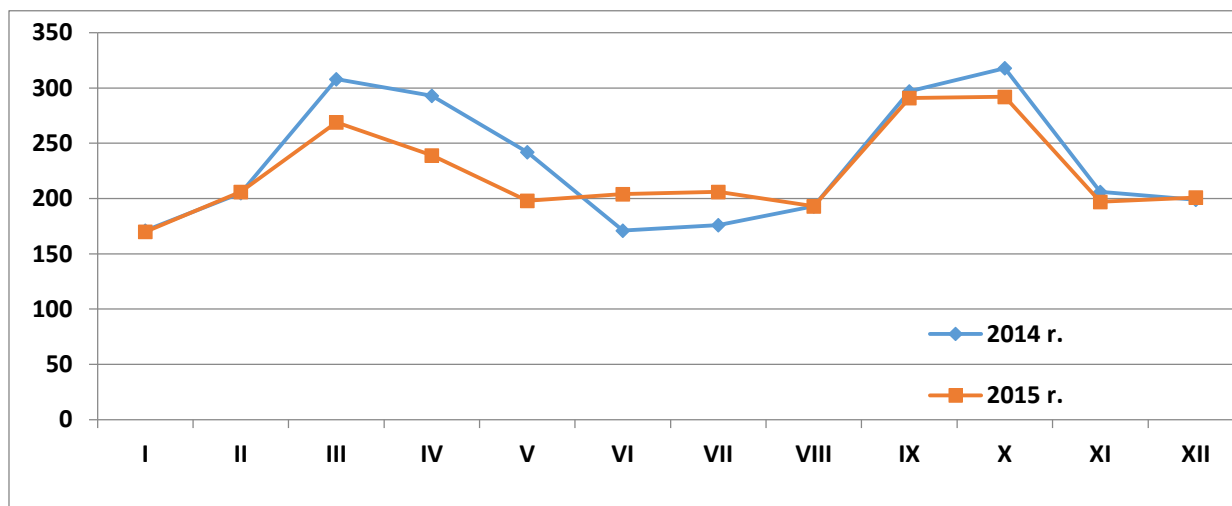
Podstawowe przyczyny odptywu z ewidencji, to:

- **podjęcia pracy – 1.426 osób, w tym:**
 - ✓ prace interwencyjne – 68 osób,
 - ✓ roboty publiczne – 18 osób,
 - ✓ refundacja kosztów wyposażenia /doposażenia stanowiska pracy – 51 osób,
 - ✓ podjęcia działalności gospodarczej – 84 osoby,
- udział w kontraktach socjalnych – 6 osób,
- niestawienie w wyznaczonym terminie – 406 osób,
- dobrowolna rezygnacja – 148 osób,

Tabela 12. „Odptyw” osób bezrobotnych w poszczególnych miesiącach w 2014 i 2015 roku.

Rok	Miesiąc												Razem
	I	II	III	IV	V	VI	VII	VIII	IX	X	XI	XII	
2014	171	205	308	293	242	171	176	193	297	318	206	199	2.779
2015	170	206	269	239	198	204	206	193	291	292	197	201	2.666

Wykres 14. „Odptyw” osób bezrobotnych w poszczególnych miesiącach w 2014 i 2015 roku.



7. OBSŁUGA ADMINISTRACYJNA

W związku z obsługą administracyjną osób bezrobotnych i poszukujących pracy Powiatowy Urząd Pracy w Wieruszowie w 2015 roku wydał:

- 1) 6108 decyzji administracyjnych,
- 2) 1.571 zaświadczeń (celem przedłożenia w Ośrodku Pomocy Społecznej, Policji, Sądach, Spółdzielniach Mieszkaniowych, Bankach, ZUS i innych.)

W okresie od 1 stycznia 2015 r. do 31 grudnia 2015 r. przyznano:

- 1) 452 zasiłki dla osób bezrobotnych,
- 2) 68 dodatków aktywizacyjnych,
- 3) 428 stypendiów, z tego:
 - a) 23 stypendia z tytułu szkolenia,
 - b) 405 stypendiów z tytułu odbywania stażu.

W wyniku współpracy z innymi uprawnionymi instytucjami wydano **457** pisemnych odpowiedzi na wnioski o udostępnienie danych osób zarejestrowanych w tutejszym urzędzie pracy.

II USŁUGI I INSTRUMENTY RYNKU PRACY

1. POŚREDNICTWO PRACY

OFERTY PRACY – głównym zadaniem pośrednictwa pracy jest pomoc bezrobotnym i poszukującym pracy w uzyskaniu odpowiedniego zatrudnienia oraz pomoc pracodawcom w uzyskaniu odpowiedniego zatrudnienia oraz pomoc pracodawcom w pozyskaniu pracowników o odpowiednich kwalifikacjach. Do zadań pośrednictwa należy:

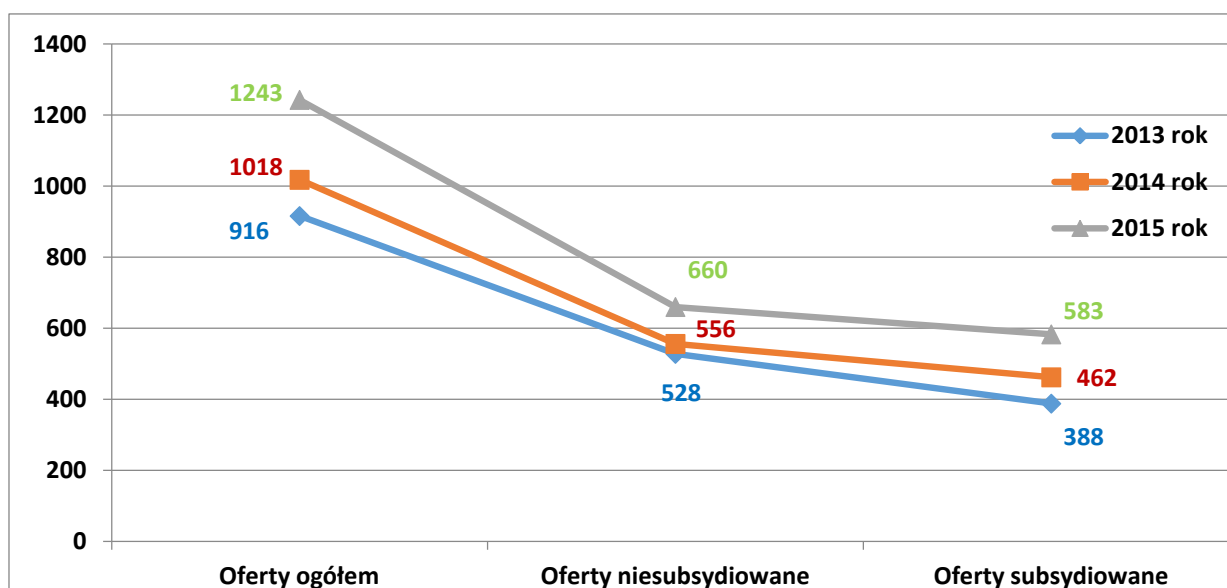
- ✓ rozpoznawanie lokalnego rynku pracy,
- ✓ nawiązywanie oraz utrzymywanie kontaktów z pracodawcami w celu ułatwienia pozyskania odpowiedniej kadry,

- ✓ umożliwienie kontaktów z bezrobotnych i poszukujących pracy z pracodawcami
W okresie styczeń – grudzień 2015r. zarejestrowano w Powiatowym Urzędzie Pracy w Wieruszowie 1.243 wolnych miejsc pracy i miejsc aktywizacji zawodowej (w analogicznym okresie 2014- 1018).

Tabela 13. Oferty pracy w latach 2013 – 2015 w powiecie wieruszowskim.

Wyszczególnienie	2013 rok		2014 roku		2015 roku	
	Ilość ofert	Udział % do ogółu ofert	Ilość ofert	Udział % do ogółu ofert	Ilość ofert	Udział % do ogółu ofert
Ogółem	916	100	1.018	100	1.243	100
w tym:						
oferty niesubsydiowane	528	57,6	556	54,6	660	53,1
oferty subsydiowane	388	42,4	462	45,4	583	46,9
prace interwencyjne	31	3,4	47	4,6	68	5,5
staże	258	28,2	307	30,2	405	32,6
roboty publiczne	13	1,4	13	1,3	18	1,4
refundacja kosztów wyposażenia /doposażenia stanowiska pracy	41	4,5	49	4,8	51	4,1
prace społecznie użyteczne	45	4,9	46	4,5	41	3,3

Wykres 15. Ofert pracy w latach 2013 i 2015 w powiecie wierszowskim.



GIEŁDA PRACY – jest to jedna z form bezpośredniego kontaktu pracodawcy z wieloma kandydatami do pracy, dobranymi przez pracownika urzędu spośród osób zarejestrowanych w urzędzie w celu pozyskania do pracy kandydatów odpowiadających wymaganiom tego pracodawcy.

W 2015 r. zorganizowano 7 **giełd pracy**, w których uczestniczyło **117 osób**, zatrudnienie uzyskało 20 osób.

Giełdy organizowano na stanowiska: doradca klienta, operator urządzeń do produkcji styropianu, pozostali robotnicy wykonujący prace proste, kasjer sprzedawca, pracownik ochrony bez licencji, operator maszyn i urządzeń do obróbki drewna, tapiczerzy i pokrewni.

W związku z ożywieniem na rynku pracy, czego dowodem jest spadek bezrobocia lokalni pracodawcy są zainteresowani zatrudnianiem cudzoziemców. Urząd rejestruje oświadczenia o zamiarze powierzenia wykonywania pracy obywatelom Republiki Armenii, Republiki Gruzji, Republiki Mołdawii, Federacji Rosyjskiej lub Ukrainy. W 2015 roku zarejestrowano 418 oświadczeń, a dla porównania w 2014 roku 102. Natomiast w związku z procedurą ubiegania się o zezwolenia wydawane przez wojewodę na pracę lub pobyt i pracę dla cudzoziemców, urząd w 2015 roku wydał 51 informacji starosty na temat możliwości zaspokojenia potrzeb kadrowych podmiotu powierzającego wykonanie pracy cudzoziemcowi, zaś w roku 2014 -3.

2. PORADNICTWO ZAWODOWE I INFORMACJA ZAWODOWA

Głównym zadaniem poradnictwa zawodowego jest pomoc bezrobotnym i poszukującym pracy w wyborze odpowiedniego zawodu i miejsca zatrudnienia. Działania doradców zawodowych w głównej mierze polegają na:

- udzielaniu informacji o zawodach, rynku pracy oraz możliwościach szkolenia i kształcenia,

- udzielaniu porad dotyczących wyboru zawodu, zmiany kwalifikacji, podjęcia lub zmiany zatrudnienia,
- inicjowaniu, organizowaniu i prowadzeniu grupowych porad zawodowych dla bezrobotnych i poszukujących pracy.

W 2015 r. z usług indywidualnego poradnictwa zawodowego skorzystało 359 osób (2014 r. – 881 osób). Osobom tym udzielono **369 porady indywidualne** (2014 r. – 1.316). Ponadto zorganizowano 1 grupową poradę zawodową, w której wzięło udział 10 **osób bezrobotnych** (2014 r. – 67 osób). Informacją grupową i indywidualną objęto łącznie **167 osób** (2014 r. – 178 os.).

Tabela 14. Poradnictwo zawodowe.

L.p.	Rodzaj usługi	Liczba osób korzystająca z usług doradczych w poszczególnych miesiącach 2015 roku												Ogółem
		I	II	III	IV	V	VI	VII	VIII	IX	X	XI	XII	
1.	Poradnictwo zawodowe	8	18	33	50	69	28	36	19	35	23	29	21	369
2.	Informacja zawodowa	18	19	13	38	8	10	14	6	13	13	12	3	167
	Ogółem	26	37	46	88	77	38	50	25	48	36	41	24	536

Tabela Nr 15. Usługi doradcze świadczone w ramach poradnictwa zawodowego.

L.p.	Rodzaj usługi	Liczba osób korzystająca z usług doradczych w poszczególnych miesiącach 2015 roku												Ogółem
		I	II	III	IV	V	VI	VII	VIII	IX	X	IX	XII	
1.	Porady indywidualne	8	18	33	50	59	28	36	19	35	23	29	21	359
2.	Porady grupowe	-	-	-	-	10	-	-	-	-	-	-	-	10
3.	Grupowa informacja zawodowa	-	-	-	27	-	-	-	-	-	-	-	-	27
4.	Indywidualne informacje zawodowej	18	19	13	11	8	10	14	6	13	13	12	3	140
	Ogółem	26	37	46	88	77	38	50	25	48	36	41	24	536

3. ROZWÓJ ZAWODOWY – SZKOLENIA

Szkolenia – są to pozaszkolne zajęcia mające na celu uzyskanie, uzupełnienie lub doskonalenie umiejętności i kwalifikacji zawodowych lub ogólnych, potrzebnych do wykonywania pracy, w tym umiejętności poszukiwania zatrudnienia.

Powiatowy Urząd Pracy w Wieruszowie w 2015 roku realizował szkolenia w trybie indywidualnym tzn. na wniosek bezrobotnego, głównie pod potrzeby lokalnego rynku. W 2015 roku skierowano 23 osoby, w tym 14 osób w ramach bonu szkoleniowego. Poniższa tabela przedstawia nazwy szkoleń oraz liczbę osób przeszkolonych.

Tabela 16 Nazwa szkoleń oraz liczba osób przeszkolonych.

L.p.	Nazwa szkolenia	Liczba osób
1.	Kurs kwalifikacji wstępnej przyśpieszony	6
2.	Kurs masażysty	1
3.	Kurs operatora programisty CNC	2
4.	Kurs prawa jazdy kat. C	1
5.	Kurs prawa jazdy kat. CE	2
6.	Kurs tynków dekoracyjnych	1
7.	Kurs operatora koparki jednonaczyniowej	1
8.	Kurs funkcjonalnej terapii manualnej, moduł I i II	1
9.	Kurs spawania metali metodą MAG I TIG	3
10.	Kurs kwalifikacji wstępnej przyśpieszonej, uzupełniającej do kat. D	2
11.	Szkolenie kosmetyczne z nowoczesnych metod pielęgnacji twarzy i ciała	1
12.	Szkolenie z podstaw rysunku	1
13.	Kurs operatora koparki i koparko ładowarki	1
	Razem	23

Oczekiwanym efektem szkoleń realizowanych przez urząd pracy jest uzyskanie przez bezrobotnego zatrudnienia po ukończeniu zatrudnienia.

4. STAŻE I BONY STAŻOWE

STAŻ I BON STAŻOWY – polega na nabywaniu przez bezrobotnego umiejętności praktycznych do wykonywania pracy, poprzez wykonywanie zadań w miejscu pracy, bez nawiązania stosunku pracy z pracodawcą. W ramach bonu stażowego osoba bezrobotna (do 30 roku życia) zostaje skierowana na staż na okres 6-ciu miesięcy, a pracodawca po stażu zobowiązuje się do zatrudnienia na okres 6 miesięcy. Pracodawca, który zatrudni bezrobotnego przez deklarowany okres 6 miesięcy otrzymuje premie w wysokości 1.513,50 zł, która podlega waloryzacji.

W 2015 roku, w ramach posiadanych środków z Funduszu Pracy oraz Europejskiego Funduszu Społecznego:

- 1) Program Operacyjny Wiedza Edukacja Rozwój 2014-2020,
- 2) Regionalny Program Operacyjny 2014-2020,

Zawarto 383 umowy i skierowano łącznie 405 osób bezrobotnych, w tym 13 osobom przyznano bon stażowy, W 2014 r. na staż skierowano łącznie 307 osób bezrobotnych (w 2014 r. – podpisano 263 umowy i 307 osób skierowano na staż, w tym 28 osobą przyznano bon stażowy).

Tabela 17

L.p.	Rodzaj środków	Ilość zawartych umów	Liczba skierowanych osób bezrobotnych
1.	Fundusz Pracy (FP)	200	210
2.	PO Wiedza Edukacja Rozwój (EFS)	131	132
3.	Regionalny Program Operacyjny (EFS)	52	63
	RAZEM	383	405

Organizowane przez urząd pracy staże cieszą się od wielu lat największą popularnością zarówno wśród pracodawców jak i bezrobotnych. Efektywność zatrudnieniowa w analizowanym okresie wyniosła 86,3%(na podstawie sprawozdania MP i PS- 01 załącznik 6).

5. PRACE INTERWENCYJNE

Prace interwencyjne – oznaczają zatrudnienie bezrobotnego przez pracodawcę z częściowym dofinansowaniem pracodawcy wynagrodzenia przez urząd pracy. Celem jest ułatwienie bezrobotnym powrotu na rynek pracy.

W ramach prac interwencyjnych zawarto 56 umów i skierowano łącznie **68 osób** bezrobotnych (2014 r. - 44 umowy i skierowano 47 osób).

7. ROBOTY PUBLICZNE

Roboty publiczne mogą być organizowane przez:

- powiaty (z wyłączeniem prac organizowanych w urzędach pracy),
- gminy,
- organizacje pozarządowe statutowo zajmujące się problematyką ochrony środowiska, kultury, oświaty, kultury fizycznej i turystyki, opieki zdrowotnej, bezrobocia oraz pomocy społecznej,
- spółki wodne i ich związki.

W ramach robót publicznych zawarto w 2015 roku 9 umów (2014 r. - 8 umów). Skierowano ogółem 18 osób w tym 5 kobiet (2014 r. - 13 osób).

8. PRACE SPOŁECZNIE UŻYTECZNE

Prace społecznie użyteczne to forma wsparcia skierowana do osób bezrobotnych bez prawa do zasiłku jednocześnie korzystających ze świadczeń pomocy społecznej albo uczestniczących w kontrakcie socjalnym, indywidualnym programie usamodzielnienia, lokalnym programie pomocy społecznej lub w indywidualnym programie zatrudnienia socjalnego. Prace te odbywają się bez nawiązania stosunku pracy. Organizowane są one przez gminę w jednostkach organizacyjnych pomocy społecznej, organizacjach lub instytucjach statutowo zajmujących się pomocą charytatywną lub działalnością na rzecz społeczności lokalnej. Wykonywanie prac społecznie użytecznych odbywa się na podstawie porozumienia zawartego między starostą a gminą, na rzecz której prace społecznie użyteczne będą wykonywane. Starosta refunduje gminie ze środków Funduszu Pracy do 60% minimalnej kwoty świadczenia przysługującego bezrobotnemu. Prace te mogą być wykonywane w wymiarze do 10 godzin tygodniowo.

W roku 2015 zawarto z gminami 5 porozumień o organizację prac społecznie użytecznych w ramach których 31 osób bezrobotnych podjęło uczestnictwo w tej formie aktywizacji (2014 roku zawarto 5 porozumień i skierowano 46 osób)

- Gmina Lututów – 11 osób,
- Gmina Łubnice – 4 osoby,
- Gmina Sokolniki – 1 osób,
- Gmina Wieruszów – 11 osób,
- Gmina Bolesławiec – 4 osoby.

9. PROGRAM AKTYWIZACJA INTEGRACJA (PAJ)

Program Aktywizacja i Integracja, to działania w zakresie aktywizacji zawodowej i integracji społecznej osób bezrobotnych mające na celu poprawę sytuacji osób bezrobotnych na rynku pracy poprzez kształtowanie aktywnej postawy w życiu społecznym i zawodowym.

Program Aktywizacja i Integracja realizowany był przez Powiatowy Urząd Pracy w Wieruszowie we współpracy z Miejsko-Gminnym Ośrodkiem Pomocy Społecznej w Wieruszowie na podstawie zawartego porozumienia.

Beneficjentami tego programu były osoby bezrobotne dla, których ustalony został III profil pomocy. Powiatowy Urząd Pracy realizował PAI w okresie od 01. 10.2015r-30 .11.2015r. do , którego przystąpiło 10 osób korzystających z pomocy społecznej MGOPS w Wieruszowie. Osoby te uczestniczyły w warsztatach z zakresu integracji społecznej organizowanych przez MGOPS w Wieruszowie oraz w pracach społecznie użytecznych. PAI ukończyło 10 osób. Udział w programie przyczynił się do wzrostu aktywności społeczno-zawodowej osób bezrobotnych 9 osób zmieniło profil pomocy a 1 osoba podjęła zatrudnienie.

10. JEDNORAZOWE ŚRODKI NA PODJĘCIE DZIAŁALNOŚCI GOSPODARCZEJ

Dofinansowanie podjęcia działalności gospodarczej – jest to forma wsparcia udzielana osobom bezrobotnym, absolwentom integracji społecznej oraz absolwentom klubów integracji społecznej, którzy zamierzają rozpocząć własną działalność gospodarczą.

Wsparcie w postaci przyznania dofinansowania działalności 2015 roku otrzymało 84 osoby bezrobotne (2014 r. – 70 osób).

11. REFUNDACJA KOSZTÓW WYPOSAŻENIA LUB DOPOSAŻENIA STANOWISKA PRACY

Refundacja kosztów wyposażenia lub doposażenia stanowiska pracy to pomoc finansowa udzielana przez Powiatowy Urząd Pracy w związku z wyposażeniem lub doposażeniem stanowiska pracy i zatrudnieniem na tym stanowisku skierowanej osoby bezrobotnej przez okres 24 miesięcy.

W 2015 roku zawarto 34 umowy o refundację kosztów wyposażenia stanowiska pracy dla skierowanego bezrobotnego, a tą formą wsparciem objęto 36 osób bezrobotnych (w 2014 – 39 umów, 49 osób).

Efektywność zatrudnieniowa po realizowanych formach wsparcia: staże, refundacja kosztów wyposażenia lub doposażenia stanowiska pracy, roboty publiczne, prace interwencyjne, szkolenia, środki na podjęcie działalności gospodarczej wyniosła 86,84% w porównaniu z rokiem 2014 wzrosła o 3,54 p.p..

12. BON NA ZASIEDLENIE

Znowelizowana ustawa o promocji zatrudnienia i instytucjach rynku pracy wprowadziła dodatkowe instrumenty wspierające osoby bezrobotne do 30 roku życia m. in bon na zasiedlenie. Forma ta jest adresowana jest do osób bezrobotnych do 30 roku życia podejmujących poza miejscem dotychczasowego zamieszkania zatrudnienie bądź inną pracę zarobkową lub działalność gospodarczą jeżeli z tytułu ich wykonania będzie osiągał wynagrodzenie lub przychód w wysokości co najmniej minimalne wynagrodzenie za pracę. Środki (nie wyższe niż 200% przeciętnego wynagrodzenia za pracę) przyznane w ramach bonu na zasiedlenie przeznaczone są na pokrycie kosztów zamieszkania w miejscu oddalonym od dotychczasowego co najmniej 80 km lub czas dojazdu do tej miejscowości i powrotu do miejsca dotychczasowego zamieszkania przekracza łącznie 3 godziny dziennie.

W 2015 roku bon na zasiedlenie przyznano 21 osobom bezrobotnym (w roku 2014 – 7 bonów na zasiedlenie).

13. STUDIA PODYPLOMOWE –

Jest to forma wsparcia dla osób bezrobotnych podejmujących studia podyplomowe. Wysokość dofinansowania studiów podyplomowych nie może przekroczyć 300% przeciętnego wynagrodzenia. W roku 2015 zostało na studia podyplomowe skierowanych 2 osoby bezrobotne.

14. KRAJOWY FUNDUSZ SZKOLENIOWY

Krajowy Fundusz Szkoleniowy stanowi wydzieloną część Funduszu Pracy, przeznaczoną na dofinansowanie kształcenia ustawicznego pracowników i pracodawców, podejmowanego z inicjatywy lub za zgodą pracodawcy. Celem utworzenia KFS jest zapobieganie utracie zatrudnienia przez osoby pracujące z powodu kompetencji nieadekwatnych do wymagań dynamicznie zmieniającej się gospodarki.

Powiatowy Urząd Pracy w Wieruszowie w 2015 r., w ramach środków z KFS realizował następujące działania:

Tabela 18

Lp.	Rodzaje działań	Kwota (limit) środków KFS w zł
1)	Kształcenie ustawiczne pracowników i pracodawcy, w tym:	157.300,00
a)	kursy i studia podyplomowe realizowane z inicjatywy pracodawcy lub za jego zgodą,	149.220,00
b)	egzamininy umożliwiające uzyskanie dokumentów potwierdzających nabycie umiejętności, kwalifikacji lub uprawnień zawodowych,	6.640,00
c)	badania lekarskie i psychologiczne wymagane do podjęcia kształcenia	1.340,00
d)	ubezpieczenie od następstw nieszczęśliwych wypadków w związku z podjętym kształ.	100,00

2)	Promocja KFS	5.000,00
	RAZEM	162.300,00

Urząd pracy zawarł 14 umów z 12 pracodawcami na kwotę 154,198,00 zł ze szkoleń w formie podnoszenia kompetencji skorzystało łącznie 110 osób będących w zatrudnieniu, powyżej 45 roku życia oraz wydatkował na promocje KFS 3.991,88 zł . Łączna kwota wykonania KFS -158.189,88 zł (wykonanie 97,5 %).

III REALIZACJA PROJEKTÓW

Powiatowy Urząd Pracy w Wieruszowie poza kwotą **2.102.800,00 zł** środków Funduszu Pracy, ustalonych dla powiatu wieruszowskiego według algorytmu na finansowanie programów na rzecz promocji zatrudnienia, łagodzenia skutków bezrobocia i aktywizacji zawodowej w 2015 roku posiadał dodatkowo pozyskane środki :

1. Programu Operacyjnego Wiedza Edukacja Rozwój 2014-2020, w kwocie – 1.408.100,00 zł,
2. Regionalnego Programu Operacyjnego 2014-2020, w kwocie – 741.300,00 zł,
3. Rezerwa Funduszu Pracy, w łącznej kwocie – 658.700,00 zł na realizację:
 - 1) na realizację Programu adresowanego dla osób bezrobotnych do 25 roku życia, w kwocie – 233.900,00 zł,
 - 2) na realizację Programu adresowanego dla osób bezrobotnych powyżej 50 roku życia, w kwocie – 100.000,00 zł,
 - 3) na realizację Programu adresowanego dla osób bezrobotnych będących w szczególnej sytuacji na rynku pracy, art.49 ustawy w kwocie – 100.800,00 zł,
 - 4) na realizację Programu adresowanego dla osób bezrobotnych w wieku 30 – 50 lat, w kwocie – 52.000,00 zł,
 - 5) na realizację Programu adresowanego dla osób bezrobotnych będących w szczególnej sytuacji na rynku pracy, art. 49 ustawy w kwocie – 172.000,00 zł.

**ŚRODKI FP NA FINANSOWANIE PROGRAMÓW NA RZECZ PROMOCJI ZATRUDNIENIA, ŁAGODZENIA SKUTKÓW
BEZROBOCIA I AKTYWIZACJI ZAWODOWEJ WG ALGORYTMU w 2015 ROKU**

Tabela 19

L.p.	Forma wsparcia	Kwota środków FP w zł	Liczba osób skierowanych
1.	Staże (stypendia stażowe i stypendia z tytułu bonów stażowych)	820.603,00	139
2.	Bony stażowe (badania lekarskie, koszty dojazdu, premia prac.)	37.000,00	-
3.	Prace interwencyjne	197.597,00	45
4.	Refundacja wyposażenia lub doposażenia stanowiska pracy	273.000,00	18
5.	Jednorazowe środki na podjęcie działalności gospodarczej	313.000,00	23
6.	Szkolenia bezrobotnych	39.000,00	9
7.	Bony szkoleniowe	45.000,00	14
8.	Prace społecznie użyteczne	31.050,00	31
9.	Bon na zasiedlenie	106.000,00	15
10.	Program Aktywizacja Integracja (Prace społecznie użyteczne)	3.900,00	10
11.	Roboty publiczne	136.000,00	18
12.	Dofinansowanie studiów podyplomowych	6.000,00	2
13.	Zwrot kosztów dojazdu	25.127,00	---
14.	Koszty badań lekarskich	8.000,00	---
15.	Koszty wsparcia określone w art. 12 ust. 3a ustawy o spółdzielniach socjalnych	415,00	---
16.	Koszty Programu Specjalnego . Program specjalny skierowany dla osób III profilem pomocy. W ramach programu specjalnego skierowano 10 osób bezrobotnych na staż – 51.608,00 badania lekarskie – 300zł oraz koszty dojazdu- 700,00 Ponadto ujęto koszty elementu specyficznego w postaci premii dla organizatorów -5.000 zł oraz osób bezrobotnych -3.500 zł	61.108,00	10
	Razem	2.102.800,00	334

PROGRAM OPERACYJNY WIEDZA EDUKACJA ROZWÓJ 2014-2020

Tabela 20

L.p.	Forma wsparcia	Kwota środków w zł	Liczba osób skierowanych
1.	Staże (stypendium)	902.188,33	132
2.	Badania lekarskie	3.870,00	---
3.	Zwrot kosztów dojazdu	30.000,00	---
4.	Jednorazowe środki na podjęcie działalności gosp.	442.000,00	32
5.	Koszty pośrednie – wynagrodzenie dla pracownika obsługującego projekt współfinansowany z EFS	30.041,67	---
	Razem	1.408.100,00	164

REGIONALNY PROGRAM OPERACYJNY 2014-2020

Tabela 21

L.p.	Forma wsparcia	Kwota środków w zł	Liczba osób zaktywizowania
1.	Staże	192.000,00	63
2.	Refundacja wyposażenia lub doposażenia stanowiska pracy	180.400,00	12
3.	Jednorazowe środki na podjęcie działalności gosp.	365.000,00	24
4.	Zwrot kosztów dojazdu	2.000,00	---
5.	Koszty badań lekarskich	1.900,00	---
	Razem	741.300,00	99

PROGRAM AKTYWIZACJA ZAWODOWA OSÓB BEZROBOTNYCH DO 25 ROKU ŻYCIA

Tabela 22

L.p.	Forma wsparcia	Kwota środków w zł	Liczba osób skierowanych
1.	Staże	154.400,00	24
2.	Prace interwencyjne	28.500,00	6
4.	Refundacja wyposażenia lub doposażenia stanowiska pracy	30.000,00	2
5.	Bony na zasiedlenie	21.000,00	3
	Razem	233.900,00	35

PROGRAM AKTYWIZACJA ZAWODOWA OSÓB BEZROBOTNYCH – ART. 49 USTAWY

Tabela 23

L.p.	Forma wsparcia	Kwota środków w zł	Liczba osób skierowanych
1.	Staże	119.697,00	23
2.	Prace interwencyjne	32.103,00	8
3.	Bony na zasiedlenie	20.000,00	3
4.	Refundacja wyposażenia lub doposażenia stanowiska pracy	44.000,00	3
5.	Jednorazowe środki na podjęcie działalności gospodarczej	57.000,00	4
	Razem	272.800,00	41

PROGRAM AKTYWIZACJA ZAWODOWA OSÓB BEZROBOTNYCH W WIEKU 30 – 50 LAT

Tabela 24

L.p.	Forma wsparcia	Kwota środków w zł	Liczba osób skierowanych
1.	Staże	33.000,00	6
2.	Prace interwencyjne	19.000,00	4
	Razem	52.000,00	10

PROGRAM AKTYWIZACJA ZAWODOWA OSÓB BEZROBOTNYCH POWYŻEJ 50 ROKU ŻYCIA

Tabela 25

L.p.	Forma wsparcia	Kwota środków w zł	Liczba osób skierowanych
1.	Staże	50.300,00	8
2.	Prace interwencyjne	23.700,00	5
3.	Refundacja wyposażenia lub doposażenia stanowiska pracy	13.000,00	1
4.	Jednorazowe środki na podjęcie działalności gosp.	13.000,00	1
	Razem	100.000,00	15

IV ŚRODKI FUNDUSZU PRACY

LIMIT ŚRODKÓW FUNDUSZU PRACY NA FINANSOWANIE PROGRAMÓW NA RZECZ PROMOCJI ZATRUDNIENIA, ŁAGODZENIA SKUTKÓW BEZROBOCIA I AKTYWIZACJI ZAWODOWEJ W 2015 ROKU.

- 1) 2.102.800,00 zł – Algorytm, środki na finansowanie programów na rzecz promocji zatrudnienia, łagodzenia skutków bezrobocia i aktywizacji zawodowej,
- 2) 1.408.100,00 zł – Programu Operacyjnego Wiedza Edukacja Rozwój 2014-2020,
- 3) 741.300,00 zł – Regionalnego Programu Operacyjnego 2014-2020,
- 4) 233.900,00 zł – Program adresowany dla osób bezrobotnych do 25 roku życia
- 5) 100.000,00 zł – Program adresowany dla osób bezrobotnych powyżej 50 roku życia
- 6) 272.800,00 zł – Program adresowany dla osób bezrobotnych będących w szczególnej sytuacji na rynku pracy, art.49 ustawy
- 7) 52.000,00 zł – Program adresowany dla osób bezrobotnych w wieku 30 – 50 lat.

RAZEM - 4.910.900,00 zł

PODZIAŁ I WYKORZYSTANIE ŚRODKÓW FUNDUSZU PRACY NA FINANSOWANIE PROGRAMÓW NA RZECZ PROMOCJI ZATRUDNIENIA, ŁAGODZENIA SKUTKÓW BEZROBOCIA I AKTYWIZACJI ZAWODOWEJ W 2015 ROKU

Tabela 26

lp.	Forma wsparcia	Kwota (limit) środków FP	Wykonanie	% Udział wydatków	Liczba osób skierowanych
1.	Staże (stypendia stażowe)	2.323796,33	2.282.464,00	47,10	405
2.	Bony stażowe (koszty badań + koszty dojazdu + premia)	37.000,00	36.524,00	0.75	-
3.	Prace interwencyjne	300.900,00	298.958,00	6,17	68
4.	Refundacja wyposażenia lub doposażenia stanowiska pracy	540.400,00	538.381,00	11,11	36
5.	Jednorazowe środki na podjęcie działalności gospodarczej	1.190.000,00	1.175.300,00	24,26	84
6.	Szkolenia bezrobotnych	39.000,00	38.359,00	0.79	9
7.	Bony szkoleniowe	45.000,00	44.280,00	0,91	14
8.	Prace społecznie użyteczne	34.950,00	34.490,00	0,71	41
9.	Bony na zasiedlenie	147.000,00	147.000,00	3,03	21

10.	Roboty publiczne	136.000,00	135.874,00	2,81	18
11.	Zwrot kosztów dojazdu	57.827,00	56.302,00	1,16	-
12.	Koszty badań lekarskich	14.070,00	13.610,00	0,28	-
13.	Koszty wsparcia określone w art. 12 ust. 3a w ustawie o spółdz. Socjal.	415,00	413,00	0,01	-
14.	Koszty dofinansowania studiów podyplomowych	6.000,00	5.367,00	0,11	2
15.	Koszty Programu Specjalnego	8.500,00	8.500,00	0,18	-
12.	Koszty pośrednie – wynagrodzenie dla pracownika obsługującego projekt współfinansowany z EFS	30.041,67	29.936,00	0,62	-
	RAZEM	4.910.900,00	4.845.758,00		698
	Poziom wykonania		98,67%		

Analizując strukturę wydatków na aktywne formy pomocy zauważa się, że najwięcej środków w 2015 roku wydatkowano na staże 47,1%. Wysoki udział w wydatkowanej kwocie (24,26 %) stanowiły środki na rozpoczęcie działalności gospodarczej. W roku 2015 przyznany limit na realizację programów na przeciwdziałanie bezrobociu zrealizowano na poziomie 98.67%

1. WYDATKOWANIE NIELIMITOWANYCH ŚRODKÓW FUNDUSZU PRACY W 2015 R. W ZŁ ORAZ UDZIAŁ % DO OGÓŁU WYDATKÓW NIELIMITOWANYCH

Tabela 27. Wydatkowanie nielimitowanych środków Funduszu Pracy w 2015 roku .

Lp.	Rodzaj zasiłku	Kwota FP w zł	Udział % wydatków ogółem
1.	Zasiłki dla bezrobotnych 80%	398.020,00	16,05
2.	Zasiłki dla bezrobotnych 100%	682.173,00	27,51
3.	Zasiłki dla bezrobotnych 120%	818.905,00	33,03
4.	Składka ZUS od zasiłków dla bezrobotnych	527.454,00	21,27
5.	Dodatki aktywizacyjne	51.798,00	2,09
	Składka KRUS	1.158,00	0,05
	Ogółem	2.479.508	100,00

Wydatkowanie środków Funduszu Pracy w 2015 roku na inne fakultatywne zadania.

Tabela 28.

Lp.	Rodzaj wydatkowania	Kwota FP (limit) w zł	Wykorzystanie w zł	Udział % do wydatków ogółem
1.	Koszty wezwań, zawiadomień, zakupu kart rejestracyjnych i innych druków, koszty komunikowania	39.738,00	39.714,00	19,92
2.	Rozwój i eksploatacja systemu informatycznego	82.600,00	81.505,00	40,88
3.	Koszty pośrednie – wynagrodzenie dla pracownika obsługującego projekt współfinansowany z EFS (POWER)	30.042,00	29.936,00	15,02
4.	Informacja i poradnictwo zawodowe	2.000,00	1.969,00	0,99
5.	Koszty szkolenia pracowników PUP	16.200,00	16.198,00	8,13
6.	Koszty dodatków do wynagrodzeń pracowników PUP	24.320,00	24.320,00	12,20
7.	Koszty szkoleń członków PRRP	5.700,00	5.700,00	2,86
	Razem	200.600,00	199.342,00	100
	Wykonanie w %		99,4%	

Tabela 29. Struktura wydatków z Funduszu Pracy w 2014 i 2015 roku

Lp.	Wyszczególnienie	2014		2015	
		I-XII	% udział	I-XII	% udział
1	2	3	4	5	6
1	Zasiłki dla bezrobotnych oraz dodatki aktywizacyjne	2.554.581,00	36,89	2.479.508,00	32,40
2.	Aktywne formy przeciwdziałania bezrobociu oraz Krajowy Fundusz Szkoleniowy	4.198.294,00 w tym KFS 41.040	60,62	4.974.014,00 w tym KFS 158.189,88	65,00
3.	Zadania fakultatywne	172.626	2,49	199.342,00	2,60

	Ogółem wydatki	6.925.501,00	100,00	7.652.864,00	100,00
--	-----------------------	---------------------	---------------	---------------------	---------------

Z informacji zawartych w tabeli wynika, że w porównaniu do roku 2014 wydatkowana kwota z Funduszu Pracy była wyższa o 727.363 zł tj. o 10,5%. Odnotowano niższą kwotę wypłacanych

zasiłków dla bezrobotnych i składek ZUS, natomiast zwiększyła się kwota wydatkowana na aktywne formy przeciwdziałania bezrobociu oraz KFS o 775.720 zł

V BUDŻET

Na dzień 31 grudnia 2015r. zatrudnionych było 23 osoby w przeliczeniu na pełny wymiar czasu pracy stan zatrudnienia wynosił 22,5 etatu.

W rozdziale 85333 „ pozostałe zadania z zakresu polityki społecznej Powiatowe Urzędy Pracy”, urząd dysponował kwotą 1.290.000 zł .

W rozdziale 85156 „składki na ubezpieczenia zdrowotne” urząd dysponował środkami finansowymi w wysokości 951.068 zł. Zgodnie z miesięcznymi naliczonymi składkami zdrowotnymi za osoby bezrobotne bez prawa do zasiłku w 2015r. wydatkowano kwotę 925.317,81 zł.

Szczegółowy opis wydatków budżetowych rozdziału 85333 i 85156 obrazuje poniższa tabela:

Tabela 30. Wydatki budżetowe w 2015r.

Lp.	Wyszczególnienie	Kwota wydatków
I1.	Wynagrodzenia	919.129,60
2.	Składki na ubezpieczenie społeczne	169.970,00
3.	Składki na Fundusz Pracy	17.999,78
4.	Dodatkowe wynagrodzenie roczne	65.996,05
5.	Wynagrodzenie bezosobowe	7.000,00
I -5	Razem wynagrodzenia i pochodne	1.180.095,43
II 1.	Wynagrodzenia osobowe niezaliczane do wynagrodzeń	120,00
1.	Materiały biurowe	5.740,72
2.	Wyposażenie do pomieszczeń urzędu	5.373,77
3.	Materiały i urządzenia zakupione w celu remontu	765,43
4.	Środki czystości	1.765,52
5.	Publikacje książkowe i prenumeraty	1.410,14
6.	Pozostałe materiały	895,46
III 1-6	Razem Zakup materiałów i wyposażenia	15.951,04
1.	Oplata za energie elektryczną	8.597,26
2.	Oplata za gaz do ogrzewania pomieszczeń	10.332,85
3.	Oplata za wodę	423,32
IV 1-3	Razem opłaty	19.353,43

V.	Usługi remontowe	9.504,62
VI.	Usługi zdrowotne	630,00
1.	Obsługa prawna	11.808,00
2.	Obsługa w zakresie bhp	3.600,00
3.	Ochrona mienia urzędu	2.066,40
4.	Korzystanie z samochodu służbowego	3.304,57
5.	Opłata za wywóz nieczystości	1.342,47
6.	Przesyłki, korespondencja	1.312,77
7.	Przeglądy techniczne	2.080,98
8.	Nadzór nad oprogramowanie komputerowym	1.098,39
9.	Inne opłaty z tytułu usług	353,00
10.	Usługa dostępu do strony internetowej BIP	529, 20
VIII 1-10	Razem pozostałe usługi	27.495,78
1.	Usługi telekomunikacyjne	2.137,75
2.	Koszty podróży służbowych	1.016,30
3.	Ubezpieczenie mienia	1.819,00
4.	Odpis na ZFŚS	25.484,92
5.	Podatek od nieruchomości	1.983,00
6.	Opłata z tytułu trwałego zarządu nieruchomości	1.331,91
7.	Opłata z tytułu wywozu nieczystości	1.561,76
8.	Szkolenia pracowników	740,00
1-9	Razem pozostałe wydatki	36.074,64
	OGÓŁEM WYDATKI BUDŻETOWE	1.289.224,94
	SKŁADKI NA UBEZPIECZENIA ZDROWOTNE od osób bezrobotnych bez prawa do zasiłku	925.317,81
	RAZEM	2.214.542,75

Źródło: PUP Wieruszów

Ogółem w 2015 roku Powiatowy Urząd Pracy wydatkował kwotę 9.867.406,75 zł w tym: na świadczenia dla bezrobotnych, aktywne formy przeciwdziałania bezrobociu oraz KFS- 7.652.864 zł (skierowano 698 na aktywne formy i przeszkolono 110 pracowników z KFS) - ze środków budżetu wydatkowano łączną kwotę 2.214.542,75 zł (w tym ubezpieczenie zdrowotne 925.317,81 zł).

DYREKTOR
Powiatowego Urzędu Pracy
w Wieruszowie
mgr Grażyna Wójciak